



海棠颱風 彰化 縣災害應變中心 第1次情資研判

2017.07.30 18:00





颱風動向



颱風名稱：海棠(HAITANG) 颱風

中心位置：北緯22.1度，東經 120.6度

預測速度：每小時22公里

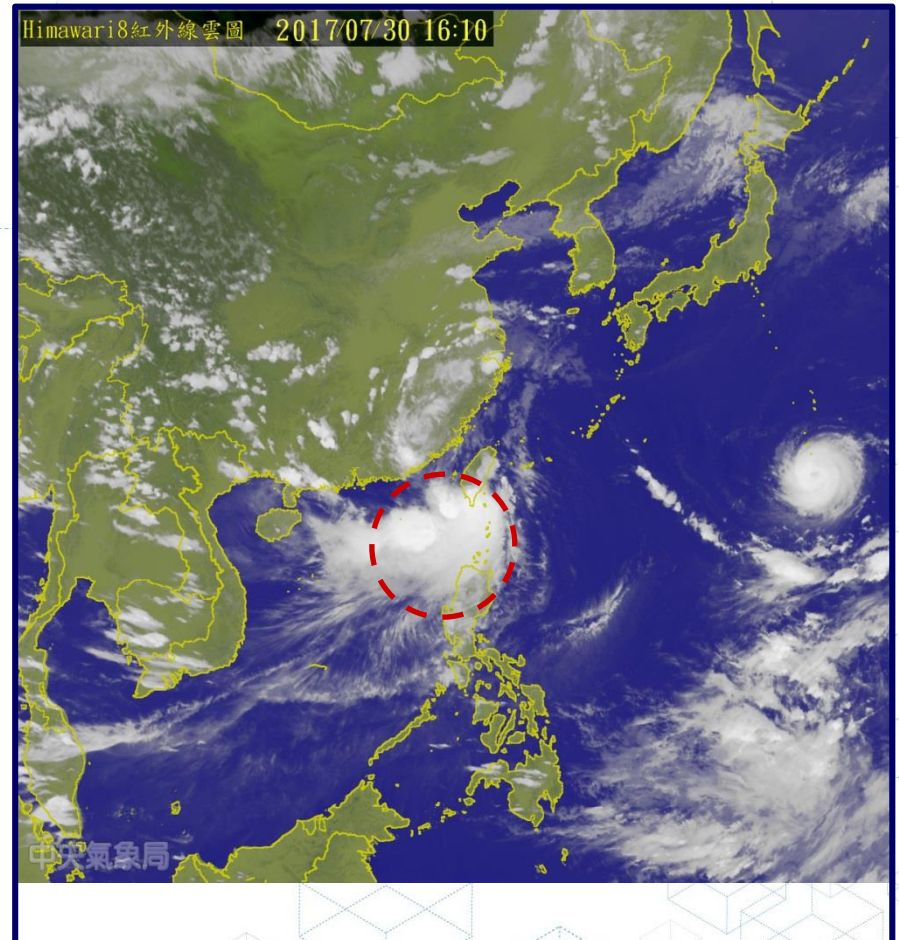
行進方向：向東北轉北進行

近中心最大風速：20 公尺/秒(8級)

瞬間最大風速：28 公尺/秒(10級)

七級暴風半徑：100 公里

(發布時間：106年07月30日16時15分)



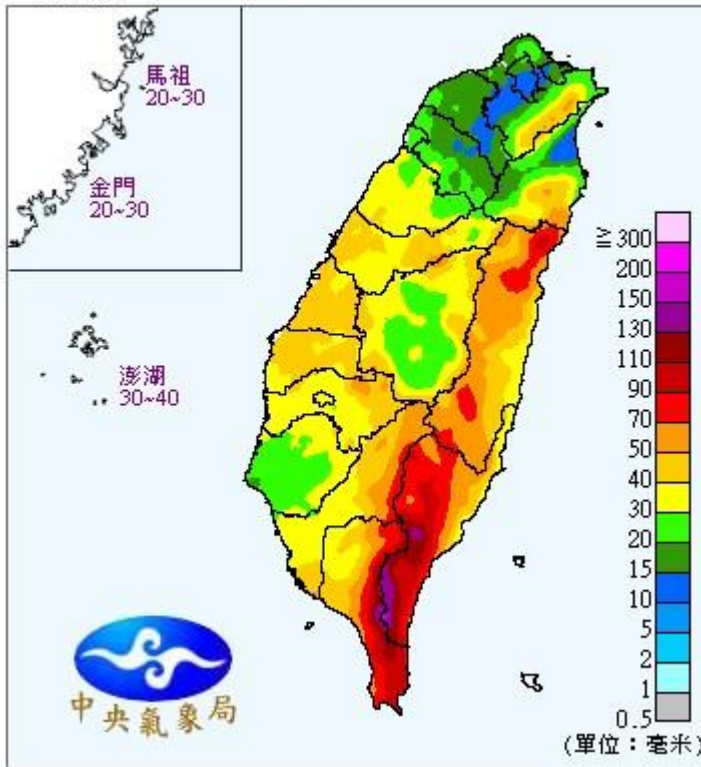


未來降雨預測(I)



定量降水預報(I)

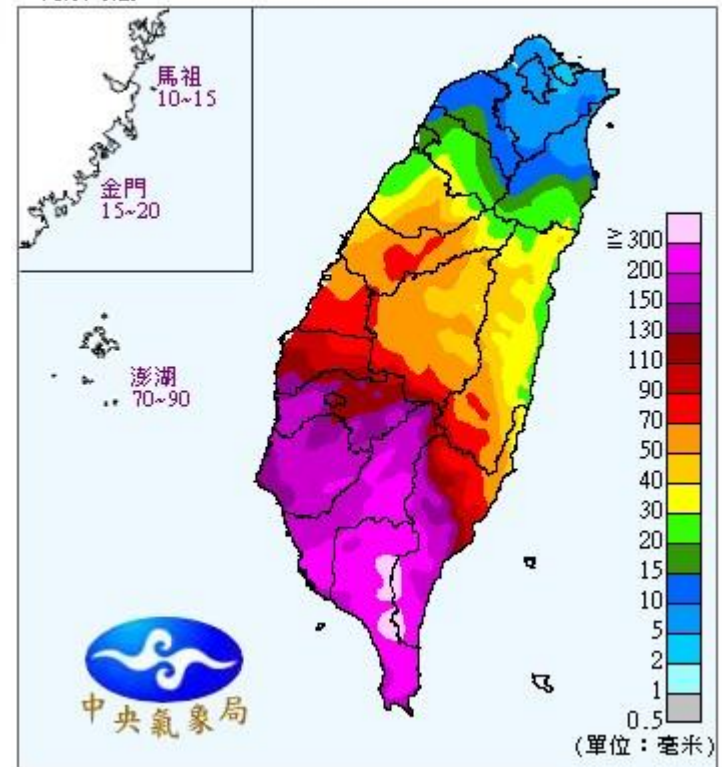
發布時間：2017/07/30 11:30
有效時間：2017/07/30 08:00 ~ 2017/07/30 20:00



7/30 08:00- 7/29 20:00降雨量預測
彰化縣：彰南40-50mm, 彰北30-50mm

定量降水預報(II)

發布時間：2017/07/30 11:30
有效時間：2017/07/30 20:00 ~ 2017/07/31 08:00



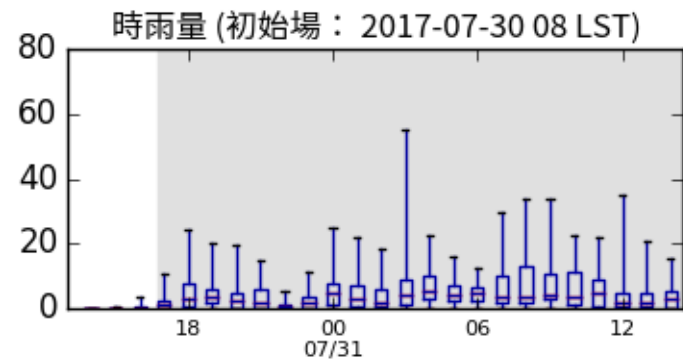
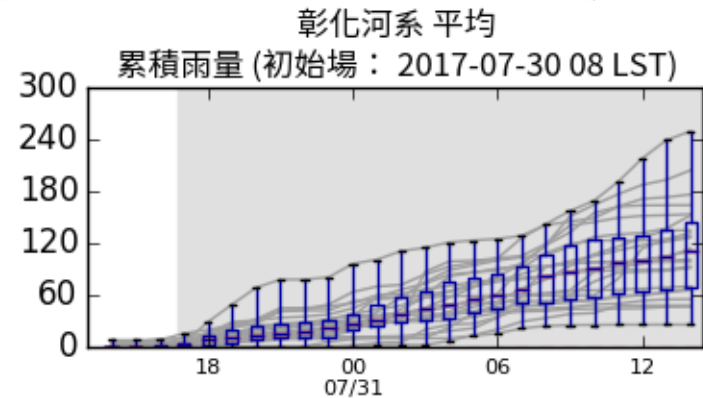
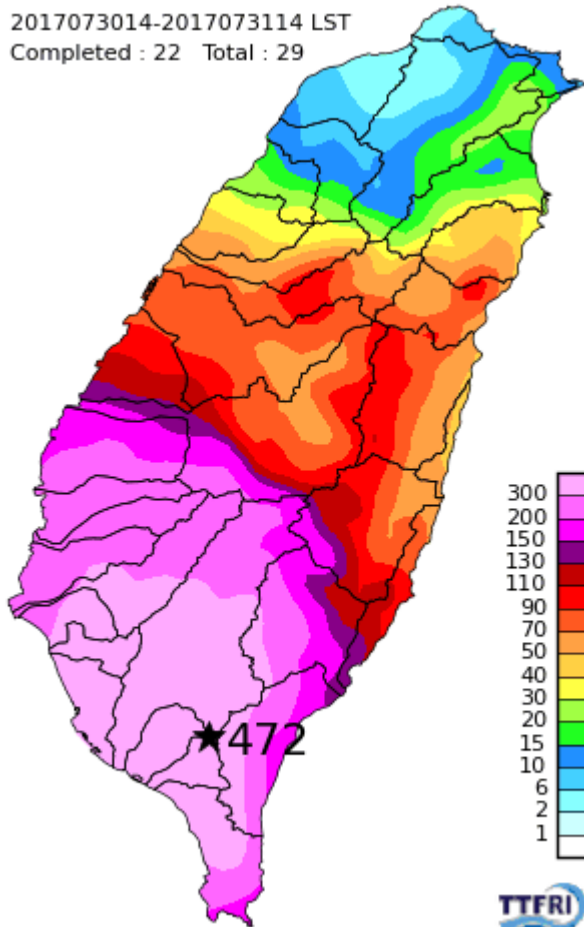
7/30 20:00- 7/31 08:00降雨量預測
彰化縣：彰南70-110mm, 彰北50-90mm



1日(24小時)累積雨量預測-彰化縣 約30-240mm/24hr

07/30 14:00 – 7/31 14:00

2017073014-2017073114 LST
 Completed : 22 Total : 29



https://tf-rat.narlabs.org.tw/precip/precip_hour/24/lst/

登入帳號：yuntech5364

登入密碼：170113#yuntech5364



彰化縣風力預測

發布時間：

07月30日16時00分

106年第09號及第10號颱風各警戒地區風力預測

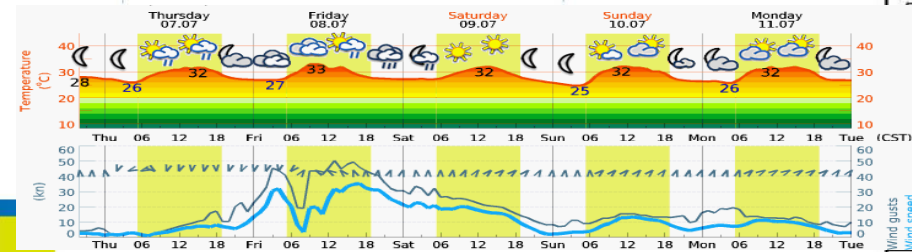
中央氣象局發布

發布時間：106年07月30日16時00分(正報)

分區	風力(級)	30日 18時	31日 00時	31日 06時
		31日 00時	31日 06時	31日 12時
南投縣	平均風	4-5	4-5	3-4
	陣風	6-7	6-7	5-6
嘉義市	平均風	5-6	6-7轉5-6	5-6轉4-5
	陣風	7-8	8-9轉7-8	7-8轉6-7
嘉義縣	平均風	5-6	6-7轉5-6	5-6轉4-5
	陣風	7-8	8-9轉7-8	7-8轉6-7
臺南市	平均風	5-6	6-7轉5-6	5-6轉4-5
	陣風	7-9	8-9轉7-8	7-8轉6-7
高雄市	平均風	6-7	6-7轉5-6	4-5
	陣風	8-10	8-10轉7-9	6-7
屏東縣	平均風	6-7	6-7轉5-6	5-6
	陣風	8-10	8-10轉7-9	7-9
春半島	平均風	7-8	7-8轉5-6	5-6
	陣風	9-11	9-11轉8-9	8-9
三蓮縣	平均風	6-7	5-6	5-6轉4-5
	陣風	8-9	7-8	7-8轉6-7
臺東縣	平均風	7-8	7-8轉5-6	5-6
	陣風	9-10	9-10轉8-9	8-9
蘭嶼綠島	平均風	8-9	8-9轉7-8	7-8
	陣風	10-12	10-12轉9-11	9-10

註：沿海地區風力較內陸地區為大。此預測將根據最新氣象資料而做調整。

預定下次發布時間：106年07月30日19時00分





彰化縣雨量預測 發布時間：07月30日16時00分

106年第09號及第10號颱風各地區24小時雨量預測

中央氣象局發布

發布時間：106年07月30日16時00分(正報)

分區	24小時雨量(毫米)	
	有效時間：30日20時至31日20時	
	平地	山區
基隆市	<50	/
臺北市	<50	<80
新北市	<80	<80
桃園市	<50	<80
新竹市	<50	/
新竹縣	<50	<80
苗栗縣	80-150	100-200
臺中市	80-150	150-300
彰化縣	100-200	/
南投縣	150-300	200-400
雲林縣	150-300	200-400
嘉義市	150-300	/
嘉義縣	200-400	300-500
臺南市	200-400	300-500
高雄市	300-500	400-600
屏東縣	300-600	400-600
恆春半島	200-400	/
宜蘭縣	50-100	50-100
花蓮縣	50-100	100-200
臺東縣	150-300	200-400
蘭嶼綠島	100-200	/
連江縣	<80	/
金門縣	50-100	/

106年第09號及第10號颱風各地區總雨量預測

中央氣象局發布

發布時間：106年07月30日16時00分(正報)

分區	總雨量(毫米)	
	此為颱風警報期間各區最大累積雨量預測區間 自7月28日00時至7月31日24時止	
	平地	山區
基隆市	150-300	/
臺北市	100-200	150-300
新北市	100-200	150-300
桃園市	100-200	150-300
新竹市	100-200	/
新竹縣	100-200	150-300
苗栗縣	100-300	300-600
臺中市	200-400	400-700
彰化縣	200-400	/
南投縣	300-500	300-800
雲林縣	200-400	400-700
嘉義市	300-500	/
嘉義縣	300-500	400-700
臺南市	300-500	400-700
高雄市	400-600	900-1200
屏東縣	600-900	900-1200
恆春半島	400-600	/
宜蘭縣	300-500	500-700
花蓮縣	200-400	300-500
臺東縣	200-400	300-500
蘭嶼綠島	300-500	/
連江縣	150-250	/



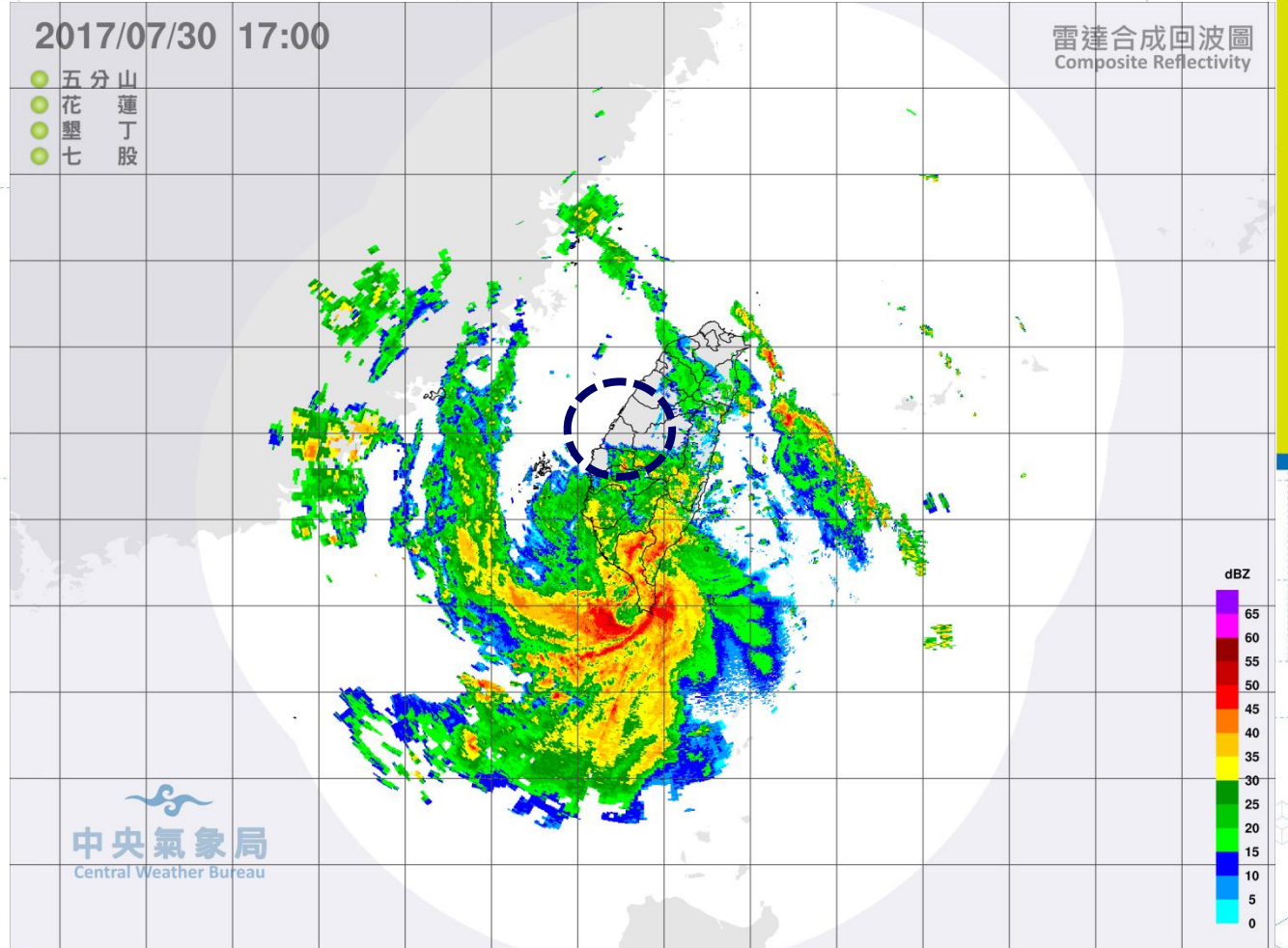
雷達回波圖



彰化縣雷達回波狀態

發布時間：

07月30日17時00分



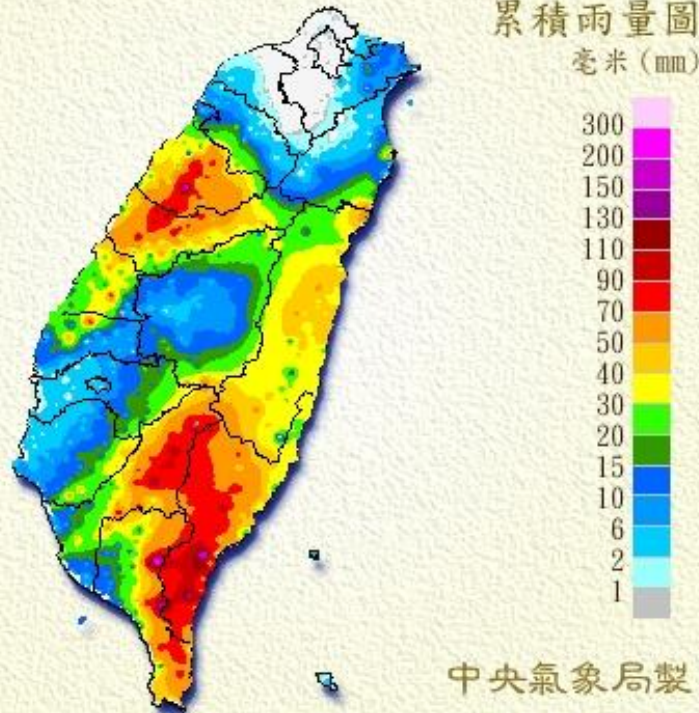


過去24小時累積雨量



7/30 00:00 ~ 7/30 17:00

累積雨量圖
毫米 (mm)



中央氣象局製

➤ 過去24小時累積雨量值最大處發生在彰化市(約 88.0mm/day)。

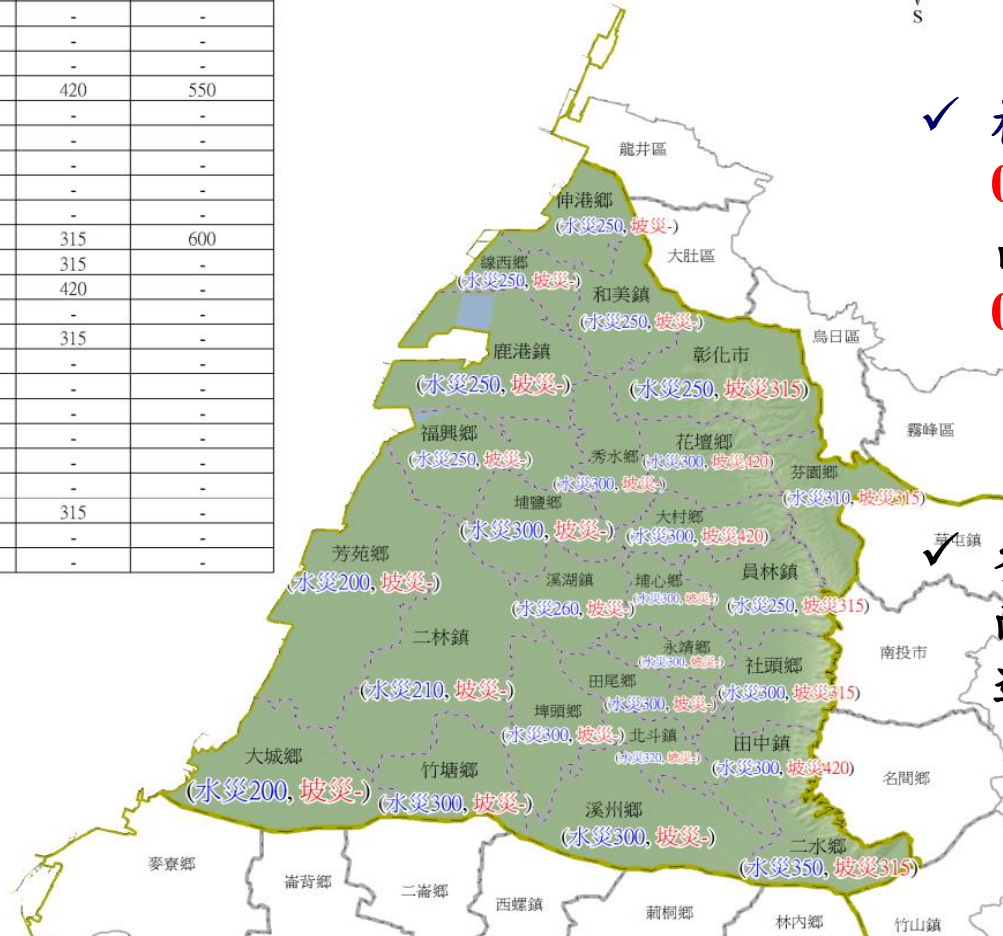
行政區	測站(測站代碼)	10分鐘	1小時	3小時	6小時	12小時	24小時
彰化縣彰化市	彰師大 (A0G72)	-	-	-	-	-	88.0
彰化縣田尾鄉	田尾 (C0G82)	-	-	-	-	-	84.0
彰化縣芬園鄉	芬園 (C0G62)	-	-	-	-	-	79.5
彰化縣秀水鄉	秀水 (C0G78)	-	-	-	-	-	69.5
彰化縣北斗鎮	北斗 (C0G84)	-	-	-	-	-	67.5
彰化縣伸港鄉	伸港 (C0G89)	-	-	-	-	-	61.0
彰化縣溪州鄉	溪州 (C0G72)	-	-	-	-	-	56.5
彰化縣埔心鄉	埔心 (C0G81)	-	-	-	-	-	54.5
彰化縣員林市	員林 (C0G65)	-	-	-	-	-	54.0
彰化縣鹿港鎮	頭汙 (01G09)	-	-	-	-	-	51.0
彰化縣埤頭鄉	埤頭 (C0G83)	-	-	-	-	-	47.5
彰化縣花壇鄉	花壇 (C0G79)	-	-	-	-	-	47.0
彰化縣二水鄉	二水 (C0G88)	-	-	1.0	1.0	1.0	46.0
彰化縣二林鎮	萬興(2) (01G24)	-	-	-	-	1.0	45.0
彰化縣鹿港鎮	鹿港 (C0G64)	-	-	-	-	-	43.0
彰化縣福興鄉	福興 (C0G77)	-	-	-	-	-	37.5
彰化縣二林鎮	二林 (C0G73)	-	-	-	-	-	36.5
彰化縣溪湖鎮	溪湖 (C0G66)	-	-	-	-	-	34.5
彰化縣埔鹽鄉	埔鹽 (C0G80)	-	-	-	-	-	32.5
彰化縣社頭鄉	社頭 (C0G86)	-	-	-	-	-	28.5
彰化縣田中鎮	田中 (C0G85)	-	-	-	-	-	28.0
彰化縣溪州鄉	下水埔 (C1G69)	-	-	1.0	1.0	X	25.5
彰化縣大城鄉	大城 (C0G74)	-	-	-	-	-	23.5
彰化縣芬苑鄉	芬苑 (C0G87)	-	-	-	-	-	18.0



彰化縣歷史淹水坡地災害24小時累積雨量門檻統計值

歷史災害24小時累積雨量門檻統計值(單位:mm)

鄉鎮名稱	淹水災害	坡地災害	土石流災害
二水鄉	350	315	500
二林鎮	210	-	-
大村鄉	300	420	-
大城鄉	200	-	-
北斗鎮	320	-	-
永靖鄉	300	-	-
田中鎮	300	420	550
田尾鄉	300	-	-
竹塘鄉	300	-	-
伸港鄉	250	-	-
秀水鄉	300	-	-
和美鎮	250	-	-
社頭鄉	300	315	600
芬園鄉	310	315	-
花壇鄉	300	420	-
芳苑鄉	200	-	-
員林鎮	250	315	-
埔心鄉	300	-	-
埔鹽鄉	300	-	-
埤頭鄉	300	-	-
鹿港鎮	250	-	-
福興鄉	300	-	-
溪州鄉	300	-	-
溪湖鎮	260	-	-
彰化市	250	315	-
福興鄉	250	-	-
線西鄉	250	-	-



✓ 根據定量降水預報，7/30 08:00-7/30 20:00 的累積雨量尚低，但晚間7/30 20:00-7/31 08:00，累積雨量可能達：

- 彰南 70-110mm
- 彰北 50-90mm

✓ 參考各地災害警戒值，此降雨量對多數鄉鎮而言應尚未造成淹水或坡地災害。



淹水預測

監測

監測警戒：2017-07-30 16:00

淹水災害預警
 NCDR 研判發布資訊

2017-07-30 16:00

- 一級警戒
- 二級警戒
- 三級警戒



官方預報

預報 (NCDR 淹水警戒雨量研判)

預警時間：2017-07-30 20:00

預警時間：2017-07-31 02:00

預警時間：2017-07-31 08:00

預警時間：2017-07-31 14:00

淹水災害預警
 NCDR 研判發布資訊

2017-07-30 20:00

- 一級警戒
- 二級警戒
- 三級警戒



淹水災害預警
 NCDR 研判發布資訊

2017-07-31 02:00

- 一級警戒
- 二級警戒
- 三級警戒



淹水災害預警
 NCDR 研判發布資訊

2017-07-31 08:00

- 一級警戒
- 二級警戒
- 三級警戒



淹水災害預警
 NCDR 研判發布資訊

2017-07-31 14:00

- 一級警戒
- 二級警戒
- 三級警戒



坡災預測

監測

監測警戒：2017-07-30 16:00

坡地災害預警
 NCDR 研判發布資訊

2017-07-30 16:00

- 紅色警戒
- 黃色警戒



官方預報

預報

預警時間：2017-07-30 20:00

預警時間：2017-07-31 02:00

預警時間：2017-07-31 08:00

預警時間：2017-07-31 14:00

坡地災害預警
 NCDR 研判發布資訊

2017-07-30 20:00

- 紅色警戒
- 黃色警戒



坡地災害預警
 NCDR 研判發布資訊

2017-07-31 02:00

- 紅色警戒
- 黃色警戒



坡地災害預警
 NCDR 研判發布資訊

2017-07-31 08:00

- 紅色警戒
- 黃色警戒



坡地災害預警
 NCDR 研判發布資訊

2017-07-31 14:00

- 紅色警戒
- 黃色警戒





- **雨量預測**：根據氣象局定量降水預報，
✓ **7/30 08:00-7/30 20:00**的累積雨量尚低，但晚間**7/30 20:00-7/31 08:00**，累積雨量可能達：**彰南70-110mm**、**彰北50-90mm**。(颱洪中心則預測可能為**30-240mm/24hr**)。
- **風力預測**：海棠颱風對本縣之**風力影響應較小(並未於中央氣象局發布之警戒地區中)**，仍應慎防招牌掉落及路樹倒塌等災情，請相關單位應作好應變準備。
- **災情預測**：參考各地災害警戒值，本縣各鄉鎮市之**淹水或坡地災害潛勢尚低**，但仍建議各地持續加強注意或整備。

N.Y.U.S.T

Research Center for
Soil & Water Resources
and Natural Disaster Prevention

強化防災意識與能力·宣導正確的防災觀念
保育水土資源及環境·尋求永續的生活空間



簡報結束 恭請裁示



國立雲林科技大學
水土資源及防災科技研究中心

Research Center for Soil & Water Resources and Natural Disaster Prevention